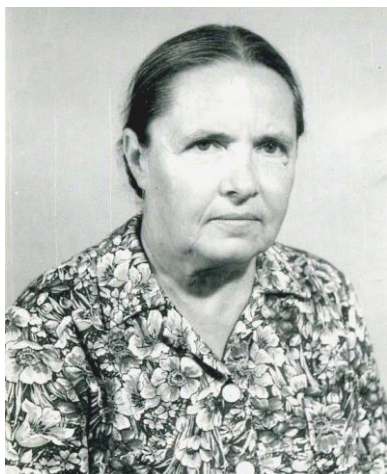


DOI: 10.25684/NBG.scnote.009.2018.06

ГОЛУБЕВА ИРИНА ВЛАДИМИРОВНА. К 90-ЛЕТИЮ СО ДНЯ РОЖДЕНИЯ



Голубева Ирина Владимировна родилась 24 октября 1928 г. в г. Воронеже в семье служащих. В 1930 г. семья переехала в Москву.

В 1947 г. окончила среднюю школу и поступила в Московский государственный университет им. М.В. Ломоносова на биологический факультет, где закончила 2 курса. В 1952 г. она заочно окончила Московский областной пединститут им. Н.К. Крупской по специальности «естествознание и химия», одновременно работая лаборантом кафедры ботаники. В 1959 г. окончила заочную аспирантуру того же института по специальности «геоботаника». С 1959 г. по 1965 г. Ирина Владимировна работала старшим научным сотрудником в Центрально-Чернозёмном государственном заповеднике имени проф. В.В. Алёхина под Курском, где началась ее научно-исследовательская работа под руководством профессора Т.А. Работнова по изучению возрастного состава ценопопуляций некоторых видов растений луговой степи. Итоги этих исследований легли в основу кандидатской диссертации, которую она защитила в 1967 году.

В Никитский ботанический сад И.В. Голубева приехала в 1965 г. со своим супругом, ботаником Голубевым Виталием Николаевичем, вместе с которым стала изучать достопримечательную природу Крыма, посвятив этому всю последующую профессиональную жизнь.

Ирина Владимировна проработала в Никитском ботаническом саду более 31 года – с 1 марта 1966 по 30 сентября 1997 гг. – вначале младшим научным сотрудником отдела дендрологии и декоративного садоводства, а с сентября 1978 г. – старшим научным сотрудником вновь созданного отдела охраны природы и природного заповедника «Мыс Мартыян».

И.В. Голубева по праву занимает место среди ведущих ботаников Никитского ботанического сада этого периода. В 1982 г. ей было присвоено ученое звание «старший научный сотрудник» по специальности «ботаника».

В годы работы в отделе дендрологии и декоративного садоводства И.В. Голубева занималась изучением ритмов сезонного развития древесно-кустарниковых и травянистых растений Арборетума Никитского ботанического сада и территории мыса Мартыян (с 1973 г. – природного заповедника «Мыс Мартыян»). В этот период ею был разработан метод сравнительной оценки ритмов развития коренных сообществ района интродукции с полным набором интродуцентов по флористическим областям Земли для прогноза успешности интродукции и расширения ассортимента видов.

Итогом многолетних исследований в Арборетуме Сада стал «Каталог дендрологических коллекций арборетума Государственного Никитского

ботанического сада» (Кормилицын, Голубева, 1970). Затем в соавторстве с А.М. Кормилицыным и С.И. Кузнецовым был написан подробный путеводитель «Дендрологические богатства Никитского ботанического сада» (1971), описывающий около 350 видов интродуцентов и растений местной флоры, растущих по основному и четырем дополнительным экскурсионным маршрутам. В 1974 г. был издан путеводитель «Никитский ботанический сад» (Голубева, Кузнецов, 1978, 1981, 1985), который переиздавался трижды и был очень востребован у экскурсоводов и экскурсантов.

В связи с переходом на работу в новый организованный в Саду отдел охраны природы, научная тематика И.В. Голубевой приобрела природоохранный характер. Совместно с Е.Ф. Молчановым и Л.К. Щербатюком ею были изданы «Методические рекомендации по проведению экскурсий в заповеднике «Мыс Мартьян» (1982), брошюра «Государственный заповедник «Мыс Мартьян» (1984), буклет «Заповедник «Мыс Мартьян» (1989), обобщающая статья «Результаты изучения природного комплекса заповедника «Мыс Мартьян» (1974-1978 гг.)» (1980).

В годы работы в отделе охраны природы Ирина Владимировна занималась изучением растительного покрова природного комплекса заповедника «Мыс Мартьян». Ею был обоснован и организован мониторинг растительного покрова и подготовлены первые флористические списки заповедника, помещенные в 1-ю книгу «Летописи природы» заповедника (1974). Позже был издан «Аннотированный каталог высших растений заповедника «Мыс Мартьян» (Голубева, Крайнюк, 1987), явившийся первым уточненным обобщающим аннотированным списком по флоре заповедника, в котором были отражена эколого-биологическая характеристика видов.

В первый же год организации заповедника с 1973 г. И.В. Голубевой был разработан фенологический маршрут, а с 1974 г. организованы фенологические наблюдения за ритмикой развития, цветения и плодоношения основных древесно-кустарниковых и травянистых растений заповедника, из числа которых на основе выявленных феноритмотипов позже были отобраны 120 видов, фенонаблюдения за которыми проводятся до сих пор.

Научные интересы И.В. Голубевой охватывали аспекты изучения эколого-биологической структуры основных типов растительности Крыма, популяционно-количественного учёта редких и исчезающих растений, динамики популяций видов как показателя рекреационно-антропогенного воздействия на растительный покров, охраны флоры и растительности Крыма. Будучи специалистом в области биоморфогенеза, ритмики развития и возрастной структуры популяций естественных и адвентивных видов, она занималась изучением этих вопросов в заповеднике «Мыс Мартьян». В этот период был описан морфогенез основных древесно-кустарниковых растений заповедника «Мыс Мартьян» – земляничника мелкоплодного, ладанника крымского, иглицы понтийской, володушки кустарниковой, ясеня манного, фенология развития дуба пушистого. Ею проведен большой цикл исследований по экологии и структуре популяций редких и охраняемых видов флоры можжевеловых лесов Крыма. На основании многолетних наблюдений за ритмами развития всех компонентов фитоценозов и изучения их биоморфологии в заповеднике «Мыс Мартьян» дана исчерпывающая характеристика высокоможжевеловой и пушистодубовой формаций природного комплекса заповедника. Результаты исследований И.В. Голубевой по заповеднику «Мыс Мартьян» регулярно помещались в «Летопись природы» (1973-1995 гг.).

В период работы Ирины Владимировны в отделе охраны природы ею также изучались биологические особенности флоры высокоможжевеловых лесов Крыма в целом, даны анализ ее географической, биоморфологической и ритмологической структур по многомерной системе и оценка приспособительных черт в разных климатических районах полуострова, а также доказана «сборность» флоры данного синтаксона, раскрывающая ее генезис в послеледниковый период. Результаты этих исследований были опубликованы в коллективной монографии «Высокоможжевеловые леса Крыма и проблемы их охраны» (1992).

Большой цикл работ Ирины Владимировны в этот период был связан с формированием научно обоснованной сети природно-заповедных объектов в Крыму. Результатом этих исследований являются описания современного состояния существующих охраняемых природных территорий, подготовка научных обоснований ценности природных комплексов и создание ряда новых природно-заповедных объектов в Крыму. В частности, И.В. Голубева стояла у истоков создания нового государственного заказника «Мыс Айя» (1984), заповедания уникального природного комплекса Джангульского оползневого побережья и Атлеша на Тарханкутском п-ве (1992), Арабатской стрелки, образования ландшафтного заказника «Караларский» (1988) на Керченском п-ве, заказника «Гора Кошка», оценке современного состояния многих других ценных природных территорий Южнобережья и всего Крыма.

За заслуги в сфере охраны природы и создания новых природно-заповедных объектов в Крыму И.В. Голубева была награждена Знаком отличника охраны природы УССР (1986 г.), бронзовой (1976 г.) и серебряной (1984 г.) медалями ВДНХ СССР. В 1982 г. ей было присвоено почетное звание «Ветеран ГНБС».

Большой цикл научных работ И.В. Голубевой был посвящен изучению редких видов флоры Крыма, заповедника «Мыс Мартьян» и других заповедников и заказников Крыма. Результатом этих исследований явилась, в частности, публикация статьи по одному из редких видов флоры Крыма – земляничнику мелкоплодному в Красной книге СССР (Денисова, Голубева, 1984).

Ирина Владимировна активно занималась пропагандистской работой в сфере охраны природы, была членом Ялтинского бюро Общества охраны природы и председателем первичной организации Украинского Общества охраны природы Никитского сада, членом группы проекта №1 СК «Человек и биосфера» и рабочей группы проекта МАБ-1 и МАБ-8. Долгие годы была постоянным лектором общества «Знание», активно читала лекции, выступала по телевидению и радио, публиковалась в прессе.

Большое внимание И.В. Голубева уделяла научному становлению и самореализации молодежи. Благодаря ее усилиям в работе по линии Малой академии наук школьников Крыма «Искатель» на базе Никитского ботанического сада и заповедника «Мыс Мартьян» многие ребята нашли себя в биологии. Долгие годы Ирина Владимировна обеспечивала руководство полевыми практиками студентов и подготовкой курсовых и дипломных работ на базе заповедника «Мыс Мартьян» и других заповедных территорий Крыма, а также оказывала консультации аспирантам и молодым научным сотрудникам Сада. За период работы под ее руководством было подготовлено 13 дипломных студенческих работ. Благодаря этому многие из ее учеников выбрали свой путь и теперь работают в научных учреждениях и ВУЗах Москвы, Симферополя, Ростова-на-Дону, Иваново, Ялты и других городах России.

После выхода на пенсию Ирина Владимировна не прерывала связей с Никитским ботаническим садом и принимала активное участие в исследованиях его исторического прошлого. Поэтому особое место в биографии И.В. Голубевой занимают два издания исторического характера: «Основатель Никитского ботанического сада Христиан Христианович Стевен (краткое жизнеописание)» (1997) и «Церковь Преображения Господня в Никитском саду» (2002, 2009).

И.В. Голубевой опубликовано 84 научные и научно-популярные работы.

Сердечно поздравляем Ирину Владимировну с юбилеем и желаем ей долгих лет, крепкого здоровья, жизненных успехов!

Список публикаций И.В. Голубевой

1962

Голубева И.В. Некоторые данные о запасе живых семян в почвах под лугово-степной растительностью // Бюл. МОИП, отд. биол. – 1962. – Т. 67(5). – С. 76-90.

1964

Голубев В.Н., Голубева И.В. О факультативной корнеотпрыковости клевера горного в условиях луговой степи // Ботан. журн. – 1964. – Т. 49, № 11. – С. 1624-1628.

Голубева И.В. Возрастной состав и динамика численности популяций ковыля перистого в условиях луговой степи // Уч. зап. Моск. обл. пед. ин-та. – 1964. – Т. 153.

1965

Голубева И.В. Возрастной состав и динамика численности популяций клевера горного и эспарцета песчаного а разных условиях луговой степи // Труды Центрально-Черноземн. заповедника. – 1965. – Вып. 8.

Голубева И.В. О партикуляции эспарцета песчаного в условиях луговой степи // Труды Центрально-Черноземн. заповедника. – 1965. – Вып. 9.

1967

Голубева И.В. Возрастной состав и динамика численности популяций некоторых видов растений в разных условиях луговой степи / Автореф. на соискание уч. степени. канд биол. наук. – Ялта, 1967. – 20 с.

1968

Голубева И.В. Динамика семенной продуктивности популяций клевера горного (*Trifolium montanum* L.) и ковыля перистого (*Stipa pennata* L.) в разных фитоценологических условиях луговой степи // Ботан. журн. – 1968. – Т. 53, № 22. – С. 1604-1611.

1969

Голубева И.В. О некоторых биоморфологических особенностях осеннее-зимне-весеннецветущих деревьев и кустарников // Бюл. Гос. Никит. ботан. сада. – 1969. – Вып. 3 (10). – С. 8-11.

1970

Кормилицын А.М., Голубева И.В. Древесные растения арборетума Государственного Никитского ботанического сада // В кн.: Каталог дендрологических коллекций арборетума Государственного Никитского ботанического сада. – Ялта, 1970. – С. 3-9.

1971

Голубева И.В., Кормилицын А.М. Арборетум Никитского ботанического сада // В кн. Дендрологические богатства Никитского ботанического сада. – Ялта, 1971. – С. 3-93

Голубева И.В., Кормилицын А.М. Дендрологические богатства Никитского ботанического сада. – Ялта, 1971. – 112 с.

1972

Голубева И.В. Деревья и кустарники, цветущие в зимний период на Южном берегу Крыма // Труды Гос. Никит. ботан. сада. – 1972. – Т. 50. – С. 71-93.

Никитский ботанический сад. [Буклет]. – Киев: Мистецтво, 1972. Авторы текста: И.В. Голубева и А.М. Кормилицын.

1973

Галушко Р.В., Голубева И.В. Ритмика цветения древесных интродуцентов Средиземноморья и дикорастущих видов на Южном берегу Крыма // В кн. Прикладная ботаника и интродукция растений. – М.: Наука, 1973. – С. 15-16.

Голубева И.В., Галушко Р.В., Кормилицын А.М. Фенология древесных видов Средиземноморской флористической области на Южном берегу Крыма // Бюл. Главн. ботан. сада. – 1973. – Вып. 88. – С. 3-7.

1974

Галушко Р.В., Голубева И.В. Биоморфологические особенности и ритм развития древесных растений Средиземноморской флористической области, интродуцированных на Южном берегу Крыма // Интродукция и акклиматизация растений на Украине и в Молдавии. Мат-лы VII конф. бот. садов Украины и Молдавии (Одесса, октябрь 1974 г.). – Киев. Наук. думка, 1974. – С. 10-11.

Голубева И.В., Галушко Р.В. О ритме цветения древесных растений Средиземноморской флористической области в субаридных и аридных субтропиках СССР // Бюл. Гос. Никит. ботан. сада. – 1974. – Вып. 3(25). – С. 18-22.

Голубева И.В., Кузнецов С.И. Никитский ботанический сад. Путеводитель / Под общ. ред. А.М. Кормилицына. – Симферополь, 1974. – 70 с.

1975

Аннотированный каталог растений, распространяемых из питомника отдела дендрологии и декоративного садоводства / Кормилицын А.М., Кузнецов С.И., Голубева И.В., Шестаченко Г.Н. – Ялта, 1975. – 49 с.

Галушко Р.В., Голубева И.В., Ильина В.В. Ритм роста и цветения древесных растений средиземноморской флористической области на Черноморском побережье // Бюл. Главн. ботан. сада. – 1975. – Вып. 96. – С. 3-8.

Голубева И.В. Морфогенез *Ruscus ponticus* Woronow ex Grossh. // Ботан. журн. – 1975. – Т. 60, № 6. – С. 800-807.

Голубева И.В., Голубев Л.В. Находка орхидеи *Himantoglossum caprinum* (Bieb.) Spreng. в заповеднике «Мыс Мартьян» на Южном берегу Крыма // Ботан. журн. – 1975. – Т.60, № 3. – С. 392-393.

1976

Голубева И.В., Шевчук В.А. Возрастной спектр популяций володушки кустарниковой и ее семенное возобновление в заповеднике «Мыс Мартьян» // Труды Никит. ботан. сада. – 1976. – Т. 70. – С. 83-94.

1977

Голубева И.В. Фенология дуба пушистого в условиях можжевельно-дубового леса на Южном берегу Крыма. / В кн. Сезонное развитие природы европейской части СССР. – М.: Моск. филиал геогр. о-ва СССР, 1977. – С. 52-54.

Методические указания по культуре в Крыму деревьев и кустарников. цветущих осенью, зимой и ранней весной / Сост. И.В. Голубева. – Ялта: Никит. ботан. сад, 1977. – 20 с.

Методические указания по фенологическим наблюдениям над деревьями и кустарниками при их интродукции на юге СССР / Сост. И.В. Голубева, Р.В. Галушко, А.М. Кормилицин. – Ялта: Никит. ботан. сад, 1977. – 25 с.

1978

Голубев В.Н., Голубева И.В. Вторичное цветение растений горного Крыма // Труды Никит. ботан. сада. – 1978. – Т. 74. – С. 75-84.

Голубева И.В., Кузнецов С.И. Никитский ботанический сад. Путеводитель. – 2-е изд., доп. – Симферополь: Таврия, 1978. – 96 с., 32 л. ил.

Никитский ботанический сад. Фотоальбом / Авторы текста: И.В. Голубева, А.М. Кормилицин. – Киев: Мистецтво, 1978. – 138 с.

Григорьев А.Г., Голубева И.В. Древесная растительность садов и парков Феодосии // Бюл. Никит. ботан. сада. – 1978. – Вып. 1 (35). – С. 23-26.

Голубева И.В. Возрастной спектр популяций ладанника крымского (*Cistus tauricus* J. et C. Presl.) в можжевельно-дубовых лесах Южного берега Крыма // Труды Никит. ботан. сада. – 1978. – Т. 74. – С. 91-100.

1979

Голубев В.Н., Голубева И.В. О создании «биологических флор» на базе заповедников // В кн.: Актуальные вопросы современной ботаники. – Киев: Наукова думка. – 1979. – С. 47-50.

Голубев В.Н., Голубева И.В. Об использовании эколого-биологических особенностей растений естественных фитоценозов для прогноза возможностей интродукции // Бюл. Главн. ботан. сада. – 1979. – № 114. – С. 3-6.

Голубева И.В., Галушко Р.В. О типах каулифлории у древесных растений в субтропиках Крыма // Бюл. Главн. ботан. сада. – 1979. – Вып. 111. – С. 46-49.

Молчанов Е.ф., Голубева И.В. К единой методике составления летописи природы // Тезисы Докл. к респ. семинару-совещанию работников заповедных учреждений по развитию заповедного дела в УССР. – Гос. заповед. «Аскания-Нова», 1979. – С. 31.

1980

- Молчанов Е.Ф., Голубева И.В., Ларина Т.Г., Лазарев М.А., Щербатюк Л.К., Ковальчук Ю.Г. Результаты изучения природного комплекса заповедника «Мыс Мартьян» (1974-1978) // Труды Никит. ботан. сада. – 1980. – Т. 81. – С. 5-21.
- Голубев В.Н., Голубева И.В. Особенности фенологического развития реликтового можжевельного леса на Южном берегу Крыма // Сезонная ритмика редких и исчезающих растений и животных. Тезисы докл. на Всесоюзн. конф. (17-19 декабря 1980 г.). – М., 1980. – С. 21-23.
- Голубева И.В. Ритмы сезонного развития компонентов можжевельной формации заповедника «Мыс Мартьян» в связи с эколого-биологическим изучением сообществ // Труды Никит. ботан. сада. – 1980. – Т. 81. – С. 21-35.

1981

- Голубева И.В., Кузнецов С.И. Никитский ботанический сад. Путеводитель. – 3-е изд., доп. – Симферополь: Таврия, 1981. – 96 с., ил.
- Голубева И.В. К эколого-биологической характеристике высокоможжевельной и пушистодубовой формаций заповедника «Мыс Мартьян» // Бюл. Никит. ботан. сада. – 1981. – Вып. 3 (46). – С. 22-27.
- Голубева И.В. Результаты популяционно-количественного изучения земляничника мелкоплодного (*Arbutus andrachne* L.) в различных условиях ЮБК // Бюл. Никит. ботан. сада. – 1981. – Вып. 1 (44). – С. 75-76.
- Молчанов Е.Ф., Кольцов В.Ф., Голубева И.В. Никитский ботанический сад. Буклет. – М.: Изд-во «Турист», 1981.

1982

- Молчанов Е.Ф., Голубева И.В., Щербатюк Л.К. Методические рекомендации по проведению экскурсий в заповеднике «Мыс Мартьян». – Ялта: ГНБС, 1982. – 24 с.
- Молчанов Е.Ф., Щербатюк Л.К., Голубева И.В. Вопросы охраны живой природы Южного берега Крыма в научно-практической деятельности заповедника «Мыс Мартьян» // Рациональное использование и охрана курортных и рекреационных ресурсов Крыма. Тезисы докладов. – Киев, 1982. – С. 55-56.
- Голубев В.Н., Голубева И.В. Ритм сезонного развития компонентов пушистодубовой формации заповедника «Мыс Мартьян» в связи с эколого-биологическим изучением сообществ // Сезонная ритмика природы горных областей. Тезисы докл. I Всесоюзн. совещ. по горной фенологии. – Л., 1982. – С. 133-134.
- Крайнюк Е.С., Голубева И.В. Возрастная структура ценопопуляций травянистых видов как индикатор степени нарушенности растительности // VII съезд Укр. ботан. о-ва: Тезисы докл. – Киев: Наукова думка, 1982. – С. 212.
- Голубева И.В. Возрастная структура популяций земляничника мелкоплодного в заповеднике «Мыс Мартьян» // Сб. науч. тр. Гос. Никит. ботан. сада. – 1982. – Т. 86. – С. 64-721.
- Голубева И.В. Об адвентивных растениях заповедника «Мыс Мартьян» // Бюл. Никит. ботан. сада. – 1982. – Вып. 49. – С. 13-16.

- Голубева И.В., Балак О.В. Семенная продуктивность популяций земляничника мелкоплодного (*Arbutus andrachne* L.) на Южном берегу Крыма // VII съезд Укр. ботан. о-ва: Тезисы докл. – Киев: Наукова думка, 1982. – С. 263.
- Голубев В.Н., Голубева И.В. О редких растительных сообществах Крыма, нуждающихся в охране // Инвентаризация, методы исследования и охраны редких растительных сообществ. Матер. I Всесоюзн. конф. (Москва, 29 октября – 2 ноября 1981 г.) / ВНИИ охраны природы и заповедного дела. – М., 1982. – Ч. 1. – С. 49-51.

1983

- Голубев В.Н., Голубева И.В. Эколого-биологическая структура коренных типов растительности района интродукции как модель для оценки его интродукционных возможностей // Всесоюзн. конф. по теоретическим основам интродукции растений. Тезисы докл. – М., 1983. – С. 103.
- Фалькова Т.В., Голубева И.В., Голубев В.Н. Водный режим растений можжевельно-дубовых лесов Южного берега Крыма // Тез. докл. VII делегат. съезда ВБО. (Донецк, 11-14 мая 1983 г.). – Л.: Наука, 1983. – С. 374-375.
- Галушко Р.В., Голубева И.В. Применение перфокарт при обработке данных по ритмам развития интродуцированных древесных растений // Тез. докл. VII делегат. съезда ВБО. Тезисы докл. (Донецк, 11-14 мая 1983 г.). – Л.: Наука, 1983. – С. 388.
- Молчанов Е.Ф., Щербатюк Л.К., Голубева И.В., Косых В.М. Актуальные вопросы совершенствования сети заповедных территорий в Крыму // Бюл. Никит. ботан. сада. – 1983. – Вып. 52. – С. 5-10.
- Голубева И.В., Саркина И.С. Особенности фенологии цветения основных фитокомпонентов высокоможжевельных, пушистодубовых сообществ на мысе Мартьян в 1982 г. // Бюл. Никит. ботан. сада. – 1983. – Вып. 51. – С. 10-15.

1984

- Молчанов Е.Ф., Голубева И.В., Щербатюк Л.К. Государственный заповедник «Мыс Мартьян». – Ялта: ГНБС, 1984. – 2 с.
- Молчанов Е.Ф., Щербатюк Л.К., Голубева И.В., Григоров А.Н. Уникальный природный комплекс нового государственного заповедника УССР «Мыс Айя» // Сб. науч. тр. Никит. ботан. сада. – 1984. – Т. 94. – С. 7-27.
- Голубев В.Н., Голубева И.В. О новом интересном местообитании редких растений в юго-западном Крыму // Бюл. Никит. ботан. сада. – 1984. – Вып. 55. – С. 5-8.
- Фалькова Т.В., Голубева И.В. Особенности водного режима дикорастущих видов растений южного берега Крыма // Регуляция водного обмена растений. Матер. VII Всесоюзн. симпозиума (Киев, сентябрь 1981 г.). – Киев: Наук. думка, 1984. – С. 215-216.
- Голубева И.В. Эколого-биологическая характеристика высокоможжевельной формации горы Кошка // Сб. науч. тр. Никит. ботан. сада. – 1984. – Т. 94. – С. 56-66.
- Денисова Л.В., Голубева И.В. Земляничное дерево красное // Красная книга СССР: Редкие и находящиеся под угрозой исчезновения виды животных и растений. Т. 2. / Главная ред. коллегия: А.М. Бородин, А.Г. Банников, В.Е. Соколов и др. – Изд. 2-е, перераб. и доп. – Лесная пром-сть, 1984. – С. 164-165.

1985

- Голубев В.Н., Голубева И.В. Модели сезонного развития эталонных типов растительности в связи с задачами экологического мониторинга в заповедниках // Современное состояние и перспективы развития заповедного дела. – Курск. – 1985. – С. 13-14.
- Голубева И.В., Кузнецов С.И. Никитский ботанический сад. Путеводитель. – 4-е изд, доп. – Симферополь: Таврия, 1985. – 144 с., ил.

1986

- Голубев В.Н., Голубева И.В. Высокооможжевеловый лес с редким видом папоротника *Cheilanthes persica* на Южном берегу Крыма // Бюл. Никит. ботан. сада. – 1986. – Вып. 59. – С. 8-13.

1987

- Голубева И.В., Крайнюк Е.С. Аннотированный каталог высших растений заповедника «Мыс Мартыян» / Метод. рекомендации. – Ялта: ГНБС, 1987. – 34 с.
- Голубева И.В. Особенности структуры флоры высокооможжевеловых лесов Крыма // Бюл. Гос. Никит. ботан. сада. – 1987. – Вып. 63. – С. 5-9.
- Молчанов Е.Ф., Щербатюк Л.К., Голубева И.В. Изучение природных экосистем Крыма и проблема оптимизации окружающей среды // Сб. науч. тр. Гос. Никит. ботан. сада. – 1987. – Т. 101. – С. 12-23.

1988

- Молчанов Е.Ф., Голубева И.В., Щербатюк Л.К. Уникальный природный комплекс Джангульского побережья. Современное состояние и задачи охраны // Сб. науч. тр. Гос. Никит. ботан. сада. – 1988. – Т. 104. – С. 133-140.
- Голубев В.Н., Голубева И.В. Терескенники южного побережья Крыма // Ботан. журн. – 1988. – Т. 73, № 6. – С. 863-869.
- Голубев В.Н., Голубева И.В., Фалькова Т.В. Биоморфологические и физиологические особенности адаптации ксеро- мезофитов на Южном берегу Крыма // Сб. науч. тр. Гос. Никит. бот. сада. – 1988. – Т. 104. – С. 25-36.
- Голубев В.Н., Голубева И.В. Об охране степного ценофона в Крыму // Охрана гено- и ценофона травяных биогеоценозов. – Свердловск, 1988. – С. 18-19.
- Фалькова Т.П., Голубев В.Н., Голубева И.В. Анализ факторов, определяющих устойчивость растений к субаридным условиям на Южном берегу Крыма // Актуальные вопросы ботаники в СССР. Тезисы докл. VIII делегатского съезда Всесоюз. ботанич. общества. – Алма-Ата, 1988. – С. 261.

1989

- Молчанов Е.Ф., Голубева И.В., Щербатюк Л.К. «Заповедник «Мыс Мартыян». Буклет. – 1989.
- Голубев В.Н., Голубева И.В. Эколого-биологическая структура адвентивной флоры Крыма // Проблемы изучения адвентивной флоры СССР. Мат-лы совещ., 1-3 февраля 1989 г. – М.: Наука. – 1989. – С. 72-74.

1990

- Голубев В.Н., Голубева И.В. Новые флористические находки в горном Крыму // Бюл. Никит. ботан. сада. – 1990. – Вып. 71. – С.9-14.
Голубев В.Н., Голубева И.В. Новый для флоры Крыма вид осоки (*Carex flacca* Schreb.) // Бюл. Никит. ботан. сада. – 1990. – Вып. 72. – С. 8-10.

1991

- Голубев В.Н., Голубева И.В. Редкая ассоциация растительности крымской яйлы с зиглингией лежачей (*Sieglingia decumbens* (L.) Bernh.) // Бюл. Никит. ботан. сада. – 1991. – Вып. 73. – С. 7-10.

1992

- Молчанов Е.Ф., Григоров А.Н., Голубева И.В., Ларина Т.Г., Щербатюк Л.К., Ругузов И.А., Склонная Л.У., Бескаравайный М.М. Высокооможжевеловые леса Крыма и проблемы их охраны / Гос. Никит. ботан. сад. – М., 1993. – Деп. в ВИНТИ 30.12.1992, №3706-В92. – 296 с.
Голубев В.Н., Голубева И.В. Среднегорный подвижный петрофитон на южном макросклоне Главной гряды Крымских гор // Бюл. Никит. ботан. сада. – 1992. – Вып. 74. – С. 9-16.

1997

- Голубева И.В. Основатель Никитского ботанического сада Христиан Христианович Стевен (краткое жизнеописание). – Симферополь, 1997. – 16 с.

2002

- Голубева И.В. Церковь Преображения Господня в Никитском саду. – 2001. – 68 с.

2009

- Голубева И.В. Церковь Преображения Господня в Никитском саду. – 2-е изд., перераб. и доп. – Симферополь: Эльиньо, 2009. – 128 с.

2014

- Крайнюк Е.С., Голубева И.В. Конспект сосудистых растений памятника природы «Гора Кошка» // Научные записки природного заповедника «Мыс Мартьян». – Ялта, 2014. – Вып. 5. – С. 94-110.

2017

- Голубева И.В., Крайнюк Е.С. Голубев Виталий Николаевич (19.12.1926 – 6.03.2016) // Бюлетень МОИП. Отд. биол. – 2017. – Т. 122. – Вып. 1. – С. 84-85.

Крайнюк Е.С.