

ЛЕКАРСТВЕННЫЕ РАСТЕНИЯ ВО ФЛОРЕ ВОЛГО-АХТУБИНСКОЙ ПОЙМЫ

Наумов С.Ю.¹, Ватанская И.Ю.²

¹ Луганский национальный аграрный университет

² Луганский государственный медицинский университет

В условиях общего ухудшения экологии и здоровья населения повышается спрос на сырье лекарственных растений, препараты из которых играют значительную роль в профилактике и эффективном лечении многих заболеваний.

Как отмечают исследователи, видовой состав Природного парка «Волго-Ахтубинская пойма» небогат. На его территории выявлено около 500 видов растений, принадлежащих к 82-м семействам, из которых 100 видов следует отнести к лекарственным растениям (Курочкин, 1989; Минарченко, 2005; Определитель..., 1981). Однако их изученность остается недостаточной, что и послужило причиной проведения специальных исследований.

Материалы и методы исследований

Экспедиция была проведена в окрестностях с. Пологое Займище Ахтубинского района Астраханской области в междуречье рек Подстепка и Ахтуба в период с 26 июня по 13 июля 2014 г. (рис. 1). Использовали традиционные методы геоботанических исследований (Летняя..., 1983). Отмечали цветущие и плодоносящие растения, фотосъемка растений осуществлялась с использованием камеры Nikon D40. Полученные изображения представлены на сайте <http://www.plantarium.ru/page/personal/of/88.html>. Определение растений производилось с использованием традиционных определителей (Нейштадт, 1963; Определитель..., 1981; Определитель..., 198; Флора..., 2006; Рандушка и др., 1990).

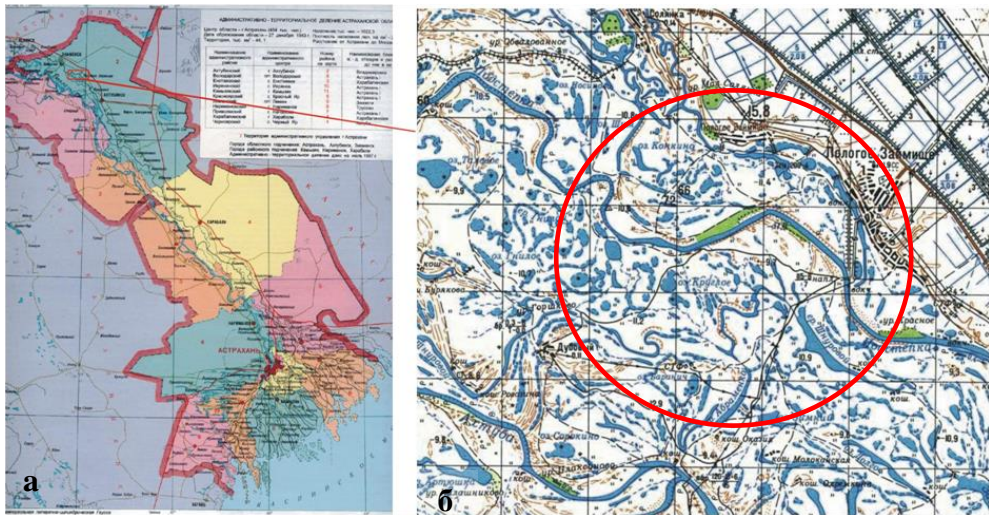


Рис. 1. Карта Астраханской области (а) и участка проведения исследований Волго-Ахтубинской поймы у с. Пологое Займище Ахтубинского района (б)

Результаты исследований и их обсуждение

Пологое Займище – село Ахтубинского района Астраханской области, расположено на реке Подстепке в бассейне реки Ахтубы, в 25 км от города Ахтубинска (рис. 1а). Для данного региона характерен засушливый и резко континентальный климат. Почвы представлены черноземами и буроземами, для исследуемого района характерно большое количество озер, остающихся после разлива Волги и Ахтубы (рис. 1б) и таким образом, растительность представлена в основном луговым и иногда степным типами.

В целом, в данный период времени нами определено более 130 видов растений, находящихся в фазе цветения-плодоношения. Перечень обнаруженных лекарственных растений представлен ниже.

Семейство Alismataceae

1. *Alisma plantago-aquatica* L. – частуха подорожниковая. В народной медицине Западной Европы применяется при диабете и почечных заболеваниях. Отвар травы применяют при желтухе; свежие листья прикладывают к фурункулам.

2. *Sagittaria sagittifolia* L. – стрелолист стрелолистный. Сухие клубни, употребляемые в пищу, действуют тонизирующе при желудочно-кишечных заболеваниях. Корневище и листья имеют вяжущее и ранозаживляющее свойства. При лечении травами свежие листья, обтертые насухо, прикладывают к местам, пораженным рожей.

Семейство Apiaceae

3. *Eryngium planum* L. – синеголовник плоский обладает мочегонным, отхаркивающим, спазмолитическим, обезболивающим, успокаивающим, противовоспалительным, антисептическим, антиоксическим свойствами. Наружно в виде полосканий настоем травы показан при воспалительных заболеваниях полости рта и зубной боли, ванны с отваром - при артритах и фитодерматозах. Антиоксическое свойство синеголовника плосколистного используется для выведения токсинов при отравлении грибами.

Семейство Asparagaceae

4. *Asparagus officinalis* L. – спаржа лекарственная. Экстракт спаржи вызывает более значительное и продолжительное снижение давления, чем аспарагин. Спаржа способствует удалению из организма хлоридов, фосфатов и мочевины. Поэтому её препараты могут быть рекомендованы при болезнях почек, сердца, ревматизме, подагре, остром и хроническом нефрите с достаточной функцией почек, при заболеваниях почечных лоханок и мочевого пузыря, при воспалении мочевыводящих путей.

Семейство Asteraceae

5. *Arctium lappa* L. – лопух большой. Настои листьев применяют при болезнях почек и жёлчного пузыря, болях в суставах, расстройствах кишечника (запорах), сахарном диабете. Свежие листья используют как жаропонижающее средство, при ревматизме, мастопатии и для заживления ран. Корни применяют в народной медицине в форме настоев, отваров, настоек при ревматизме, подагре как диуретическое и потогонное средство, наружно – при экземах, фурункулезе. Отвары и настои корня на оливковом или персиковом масле (репейное масло) применяют наружно для лечения кожных заболеваний и укрепления волос при облысении.

6. *Cirsium vulgare* (Savi) Ten. – бодяк обыкновенный – обладает жаропонижающими, противовоспалительными, потогонными и противомикробными свойствами, поэтому в народе применяется при простудных и инфекционных заболеваниях, сопровождающихся высокой температурой тела: гриппе, остром и хроническом бронхите, пневмонии и др.

7. *Conyza canadensis* (L.) Cronqist – мелкопестничек канадский - обладает кровоостанавливающим (маточные, легочные, геморроидальные, а также кровотечения при ранениях), противовоспалительным (цистит, подагра, простатит, сыпи и лишаи) и вяжущим и закрепляющим (диарея различной этиологии, дизентерия) действием. Отвар из травы применяется для ухода и укрепления поврежденных волос.

8. *Inula britannica* L. – девясил британский - применяется в медицинской практике в виде отвара как отхаркивающее средство при острых и хронических заболеваниях дыхательных путей; рекомендуют девясил при туберкулезе и бронхите с большим выделением слизи. Эфирное масло является глистогонным средством.

9. *Inula salicina* L. – девясил иволистный (Киматуры) - Настой корневищ применяется при раке желудка, стенокардии, гепатите, как желчегонное, при гиперацидном гастрите, в послеродовом периоде, при фурункулезе, скрофулезе, как детоксикационное при укусах ядовитых змей; припарки - при язвах, свищах, фурункулах. Свежие листья используются как ранозаживляющее, полоскание, припарки при ангинах, сыпи.

10. *Onopordum acanthium* L. – татарник колючий - препараты из его листьев и цветков тонизируют деятельность сердца, увеличивают силу сердечных сокращений, нормализуют сердечный ритм, повышают артериальное давление, сужают периферические кровеносные сосуды, улучшают кровотворение, обладают бактерицидным действием, в малых дозах - возбуждают центральную нервную систему, в больших - угнетают. Используют татарник и при воспалительных заболеваниях мочевого пузыря и мочевыводящей системы, бронхиальной астме, кашле, отеках, ожирении, простуде, геморрое, ревматизме, депрессии, фурункулезе, гнойных ранах, волчанке, раке кожи, для лечения злокачественных опухолей.

11. *Ptarmica septentrionalis* (Serg.) Klokov & Krytzka – чихотник северный (тысячелистник северный). Водный раствор травы принимают внутрь при маточных кровотечениях, обильной менструации, судорожной и послеродовой боли, геморрое, грыже и туберкулезе легких. Раствор усиливает работу желудочно-кишечного тракта, его пьют при язве желудка, при различной боли и расстройстве кишечника. Измельченная, свежая трава применяется как противовоспалительное, ранозаживляющее, антисептическое средство, ее прикладывают к наружным гнойным ранам и язвам. Сухие цветки нюхают для лечения насморка и простудной головной боли, по поверью отваром корней полощут рот при зубной боли.

12. *Xanthium albinum* (Widder) Scholz & Sukopp – дурнишник эльбский (д. беловатый) – содержит много иода, может быть использован при заболеваниях щитовидной железы, сок применяется при кожных заболеваниях как антисептическое средство

Семейство Boraginaceae

13. *Argusia sibirica* (L.) Dandy – аргузия сибирская (турнефорция сибирская)

Отвары корневищ, травы и цветков на Дальнем Востоке России применяются как мочегонные. Отвар травы народная медицина рекомендует при воспалении верхних дыхательных путей, бронхите, пневмонии. В Сибири растение знахари называли «грудной травой», т. е. использовали при болезнях органов дыхания. В тибетской медицине траву и плоды использовали при лечении оспы. Эфирное масло с запахом шафрана может быть рекомендовано для парфюмерной промышленности.

Семейство Convolvulaceae

14. *Calystegia sepium* (L.) R. Вг. – повоий заборный. Смолистое вещество, содержащееся в растении, обладает резко выраженным слабительным свойством. Вместе с тем растение обладает мочегонным и глистогонным свойствами, ускоряет заживление ран. Настой цветков считается эффективным средством от простуды. Свежевыжатый сок

растения или настойку свежей травы используют для компрессов и примочек на раны. В качестве слабительного средства повой используется в гомеопатии.

Семейство Fabaceae

15. *Glycyrrhiza echinata* L. – солодка щетинистая - с лечебной целью используются корни, трава (стебли, листья, цветки). Корни использовались как обволакивающее и отхаркивающее при заболеваниях органов дыхания. Отвар корней применяется при раке мочевого пузыря. Экстракт корней в эксперименте проявляет противоопухолевую и антифунгальную активность, фенольная фракция проявляет антибактериальную активность. Сумма сапонинов, эхинатова и мацедоникова кислоты—действие, подобное глюкокортикоидному, обладает противовоспалительными свойствами. Настои и отвары надземной части используются в Крыму при дерматозах. Отвар семян пьют при желудочно-кишечных коликах.

16. *Glycyrrhiza glabra* L. – солодка голая - как отхаркивающее средство при болезнях легких, как противовоспалительное и спазмолитическое средство при гиперацидном гастрите, язвенной болезни желудка и двенадцатиперстной кишки; как слабительное и регулирующее водно-солевой обмен при сахарном диабете; в составе лекарственных смесей - как диуретическое и слабительное средство. С целью стимуляции коры надпочечников применяют при системной волчанке, аллергических дерматитах, пузырчатке, экземе.

17. *Robinia pseudoacacia* L. – робиния лжеакация. В лекарственных целях собирают цветы (в полураспустившемся состоянии), кору молодых побегов и листья. Препараты из акации белой обладают легкими слабительными, гипотензивными, жаропонижающими, мочегонными, спазмолитическими свойствами. Народная медицина рекомендует их также в качестве отхаркивающего, желчегонного средства.

18. *Vicia varia* Host – горошек изменчивый (вика изменчивая) обладает гепатозащитным эффектом.

Семейство Lamiaceae

19. *Chaiturus marrubiastrum* (L.) Rchb. – щетинохвост шандровый

20. *Lycopus exaltatus* L. f. – зюзник высокий - в народной медицине употребляется от малярии, поноса, болей в желудке, при маточных кровотечениях, сердцебиениях, неврозах, сердечной слабости, зобе с поражением сердца.

21. *Scutellaria galericulata* L. – шлемник обыкновенный - оказывает гипотензивный эффект, мочегонное, вяжущее и кровоостанавливающее действие, способствует разжижению мокроты.

22. *Stachys palustris* L. – чистец болотный - успокаивающе действует на центральную нервную систему, регулирует нарушения менструального цикла, усиливает циркуляцию крови и обладает противовоспалительным действием.

Семейство Lythraceae

23. *Lythrum salicaria* L. – дербенник иволистный - действует вяжуще и противовоспалительно при поносе, дизентерии, хроническом гастрите и колите. В медицинской практике применяется как вяжущее средство. Кашица из свежего растения употребляется в качестве припарки при кровоточащих ранах.

Семейство Nyctaginaceae

24. *Mirabilis jalapa* L. – мирабилис слабительная - клубни растения в народной медицине используют как слабительное.

Семейство Nymphaeaceae

25. *Nymphaea alba* L. – кувшинка белая - листья кувшинки белой можно применять как противовоспалительное средство, настои из цветков при бессоннице, неврозах, использовать как болеутоляющее и жаропонижающее средство. Отвары из корней

помогают при желтухе, туберкулезе. Настойку из листьев рекомендуют при лечении мочекаменной болезни.

Семейство Poaceae

26. *Calamagrostis epigeios* (L.) Roth – вейник наземный – используют для лечения инфекций мочеполовой системы, в качестве дезинфицирующего и мочегонного средства.

Семейство Polygonaceae

27. *Rumex patientia* ssp. *orientalis* (Bernh.) Danser – щавель шпинатный – содержание белка в шпинатном щавеле почти столько же сколько и в бобовых, плюс к этому все известные витамины присутствуют почти в полном наборе. В составе щавеля есть лимонная, янтарная, салициловая и фолиевая кислоты, соли железа и органические соединения калия, фосфора, серы. Надземная часть свежего растения используется для лечения злокачественных опухолей.

Семейство Primulaceae

28. *Lysimachia vulgaris* L. – вербейник обыкновенный - обладает вяжущим, желчегонным, тонизирующим, противосудорожным, обезболивающим, противовоспалительным, кровоостанавливающим и ранозаживляющим действием. Настой травы пьют против поносов, при желтухе, цинге, судорогах, общей слабости, при кровохарканье и кровотечениях. Измельчённые свежие листья растения прикладывают к кровоточащим ранам, закладывают в нос при носовых кровотечениях. Наружно - в виде припарок при суставном и мышечном синдроме, ушибах и грыжах. Настоем травы полощут рот при стоматитах.

Семейство Ranunculaceae

29. *Ranunculus sceleratus* L. – лютик ядовитый - при головокружениях, гинекологических заболеваниях, гастроэнтеритах, отеках и водянке в тибетской медицине лютик ядовитый используется в качестве нарывного средства. При простудных заболеваниях семена и кожуру корней используют как жаропонижающее средство. Семенам приписывают тонизирующее действие.

30. *Thalictrum flavum* L. – василистник желтый - обладает противовоспалительным, жаропонижающим, антисептическим, ранозаживляющим, успокаивающим, кровоостанавливающим и слабительным действием.

Семейство Rubiaceae

31. *Galium boreale* L. – подмаренник северный - обладает противовоспалительным, отхаркивающим, мочегонным, гемостатическим, кардиотоническим, седативным и ранозаживляющим действием. Отвар травы в народной медицине применяют при глухоте, болезнях печени, злокачественных новообразованиях, примочки — при конъюнктивите, отвар корневищ - при пневмонии, при меноррагиях.

32. *Galium verum* L. – подмаренник настоящий - обладает противовоспалительным, антисептическим, обезболивающим, желчегонным, мочегонным, слабительным, потогонным, общеукрепляющим, эстрогенным, кровоостанавливающим, седативным действием, способствует заживлению ран. С лечебной целью используется трава подмаренника как болеутоляющее, успокаивающее, мочегонное, кровоостанавливающее, противовоспалительное и противоопухолевое средство.

33. *Rubia tatarica* (Trevir.) F. Schmidt – марена татарская - используется в виде экстракта в таблетках и комплексного продукта цистенала при мочекаменной болезни и подагре.

Семейство Scrophulariaceae

34. *Gratiola officinalis* L. – авран лекарственный - обладает мочегонным, глистогонным, рвотным, слабительным, ранозаживляющим свойствами. Используется при заболеваниях печени, желтухе, гельминтозе, запорах, хронических заболеваниях кожи

(экзема, трофические язвы, лишай, чесотка), для лечения ушибов, при заболеваниях сердца, сопровождающихся асцитом, при отсутствии менструаций.

35. *Linaria vulgaris* Mill. – лянчанка обыкновенная - обладают вяжущим, детоксикационным, потогонным, мочегонным, противовоспалительным, болеутоляющим, антисептическим, желчегонным, слабительными действиями, регулируют деятельность органов желудочно-кишечного тракта, полезны при нарушении обмена веществ.

36. *Veronica longifolia* L. – вероника длиннолистная - обладает антисептическим, противовоспалительным, ранозаживляющим, кровоостанавливающим, желчегонным, спазмолитическими свойствами.

Семейство Solanaceae

37. *Solanum dulcamara* L. – паслен сладко-горький обладает диуретическим, мочегонным, желчегонным, потогонным, седативным, слабительным, отхаркивающим и вяжущим свойствами.

Следует отметить, что некоторые из приведенных растений не встречаются на территории Украины, а именно: *Ptarmica septentrionalis*, *Xanthium albinum*, *Vicia varia*, *Chaiturus marrubiastrum*, *Mirabilis jalapa*, *Rubia tatarica* [3].

Выводы

Таким образом, из более, чем 130 видов растений 37 видов относятся к лекарственным, являющихся представителями 19 семейств. Наибольшим числом видов лекарственных растений характеризуется семейство Asteraceae (8 видов), по 4 вида представлены семейства Asteraceae и Lamiaceae. Естественно, проведенные исследования охватывают только часть вегетационного периода и не могут выявить все виды лекарственных растений, встречающиеся на данной территории. Поэтому в последующие годы исследования будут продолжены.

Литература

- Курочкин Е.И. Лекарственные растения Среднего Поволжья. – Куйбышев, Куйбышевское книжное изд-во, 1989. – 304 с.
- Летняя практика по геоботанике: Практическое руководство / Под ред. В.С. Ипатова. – Л.: Изд-во Ленингр. ун-та, 1983. – 176 с.
- Мазнев Н. Энциклопедия лекарственных растений. – Москва, «Мартин», 2003.- 494с.
- Минаева В. Г. Лекарственные растения Сибири. — Новосибирск, 1991.-199с.
- Мінарченко В.М. Лікарські судинні рослини України (медичне та ресурсне значення). – К.: Фітосоціоцентр, 2005. – 324 с.
- Нейштадт М.И. Определитель растений средней полосы Европейской части СССР. – М.: Гос. уч.-пед. изд-во Министерства просвещения РСФСР, 1963. – 640 с.
- Определитель высших растений средней полосы европейской части СССР: Пособие для учителей / И.А. Губанов, В.С. Новиков, В.Н. Тихомиров. – М.: Просвещение, 1981. – 287 с.
- Определитель высших растений Украины / Доброчаева Д.Н., Котов М.И., Прокудин Ю.Н. и др. – К.: Наук. думка, 1987.– 548 с.
- Флора Нижнего Поволжья / А.К. Скворцов (отв. ред.). – М.: Т-во научных изданий КМК, 2006. – Т. 1. – 435 с.
- Цветовой атлас растений / Д. Рандушка, Л. Шомшак, И. Габерова. – Братислава: изд-во «Обзор», 1990. – 416 с.